



Contenido

2

La importancia del empleo en Servicios Sociales en la economía guipuzcoana

3

El empleo en los Servicios Sociales guipuzcoanos en perspectiva comparada

■ ¿Cómo se mide el empleo en el ámbito de los Servicios Sociales?

6

El perfil de las personas que trabajan en Servicios Sociales: género, sector de actividad y principales ocupaciones

7

Salario, titularidad y condiciones de trabajo

■ Cinco ideas básicas

Empleo y Servicios Sociales en Gipuzkoa

Cerca de 11.000 personas trabajan en Gipuzkoa en el ámbito de los Servicios Sociales, contando a la mayor parte de los trabajadores de los centros especiales de empleo y sin contar el empleo sumergido en el ámbito de los cuidados a personas dependientes. Gipuzkoa se ha caracterizado en los últimos años por una notable creación de empleo en ese sector, que contrasta con la destrucción de empleo en el conjunto de la economía y con una capacidad de creación de empleo en el ámbito de los Servicios Sociales mucho más débil en Bizkaia y en Álava.

La importancia del empleo en Servicios Sociales en la economía guipuzcoana

Si bien la cifra varía en función de la estadística que se utilice como fuente y del año de referencia, cabe calcular que entre ocho mil y once mil personas trabajan en la actualidad en el ámbito de los Servicios Sociales en Gipuzkoa. De acuerdo a las Cuentas Económicas de EUSTAT, se dedicaban a estos servicios en 2012 un total de 8.227 personas, que suponen el 2,6% de todas las personas empleadas en el territorio histórico de Gipuzkoa. Si bien se trata de la proporción más elevada desde que se dispone de datos, no puede decirse que este porcentaje haya crecido mucho a lo largo de los años, ya que ha

oscilado entre el 2,0% –en los momentos de mayor creación general de empleo– y el 2,6%, que se registra en 2012.

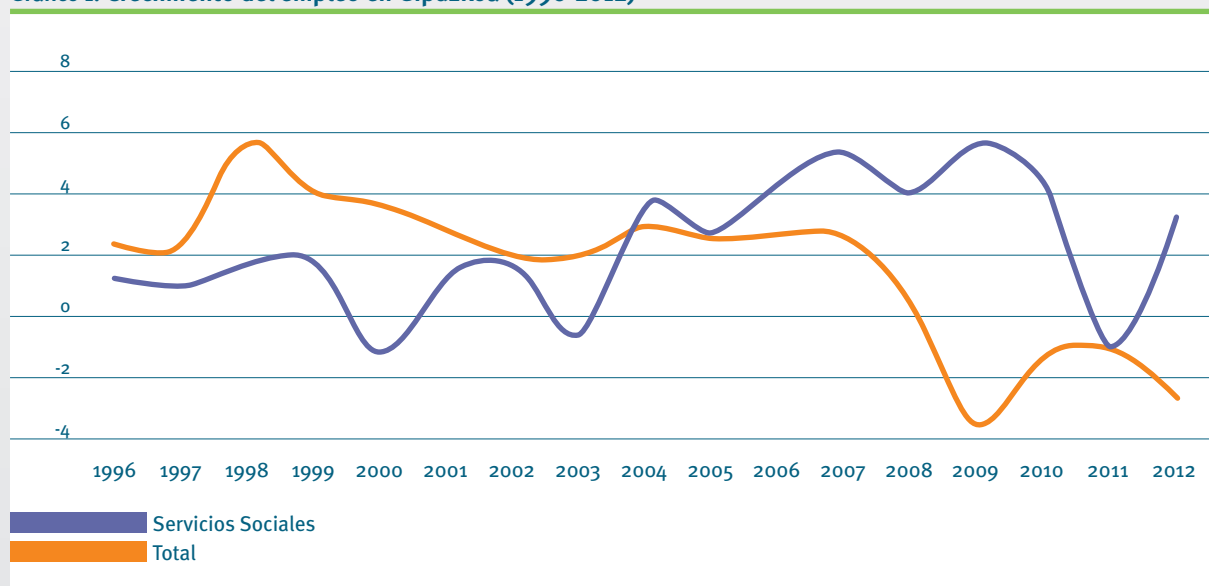
Cuando se mira el incremento que cada año se ha producido en el empleo en el sector de los Servicios Sociales, se observa que creció fundamentalmente entre 2004 y 2010, a una tasa media de incremento del 4%. En 2010 el número de nuevos puestos creados es más pequeño, aunque parece que entre 2011 y 2012 vuelve a producirse un incremento relativamente importante. En todo caso, y como se observa en el Gráfico 1, la evolución del empleo en el ámbito de los Servicios Sociales guipuzcoanos tiene muy poco que ver con la que se produce en el conjunto de la economía, ya

Tabla 1. Evolución del empleo en el ámbito de los Servicios Sociales en Gipuzkoa (2000-2012)

	2000	2001	2002	2003	2004	2005	2006	2007	2008	2009	2010	2011	2012
Número de personas empleadas	5872	5949	6050	6014	6228	6394	6675	7032	7315	7727	8067	7983	8227
% respecto al total de personas empleadas	2,0	2,0	2,0	2,0	2,0	2,0	2,0	2,1	2,1	2,3	2,5	2,5	2,6
Variación interanual	-1,19	1,31	1,70	-0,60	3,56	2,67	4,39	5,35	4,02	5,63	4,40	-1,04	3,06

Fuente: Elaboración propia a partir de las Cuentas Económicas de EUSTAT.

Gráfico 1. Crecimiento del empleo en Gipuzkoa (1996-2012)



Fuente: Elaboración propia a partir de las Cuentas Económicas de EUSTAT. Los datos reflejan la variación interanual en %.

que mientras que en los Servicios Sociales ha crecido durante los años de crisis, en el conjunto de la economía ha tendido a la baja claramente.

El empleo en los Servicios Sociales gipuzcoanos en perspectiva comparada

Si nos comparamos con otros países de Europa, se puede decir que el porcentaje de personas que trabaja en el ámbito de los Servicios Sociales en Gipuzkoa no es muy alto. De acuerdo al Gráfico 2, con 2,45 personas afiliadas este sector por cada 100 habitantes, Gipuzkoa está a este respecto por debajo de la mayor parte de los países de la Unión Europea, aunque por encima de Portugal, Bizkaia o el Estado español (en este caso, se utilizan datos de afiliación a la Seguridad Social. El número de personas afiliadas en Gipuzkoa en las ramas de actividad 87 y 88 de la CNAE, que corresponden a las actividades de servicios sociales con y sin alojamiento, es en 2013 de 10.690 personas). Aquí se incluye la mayoría, aunque no la totalidad, de los trabajadores con discapacidad de los CEE.

La brecha con el resto de Europa es todavía grande: si Gipuzkoa tuviera el mismo porcentaje de personas ocupadas en el ámbito de los Servicios Sociales que la media europea, el número de personas ocupadas alcanzaría las 15.000, lo que supondría un incremento del 50 % respecto a los actuales niveles de ocupación.

Aunque el volumen de empleo es algo menor, la situación de Gipuzkoa es homologable a la de otros países de Europa en lo que se refiere a la distribución entre el personal que trabaja en los servicios sociales comunitarios –o, al menos, que no ofrecen alojamiento– y los que trabajan en centros que ofrecen servicios residenciales. En Gipuzkoa, los primeros suponen el 61 % del total, muy por delante de la media europea y de la situación en Bizkaia o en el conjunto del Estado español, aunque por detrás de Álava. Cabe pensar que mientras que en Álava está diferencia puede ser debida al peso del SAD en ese Territorio, en Gipuzkoa podría estar relacionado con el mayor peso de los trabajadores de los CEE y de las personas que trabajan como asistentes personales, financiados mediante la Prestación de Asistencia Personal.

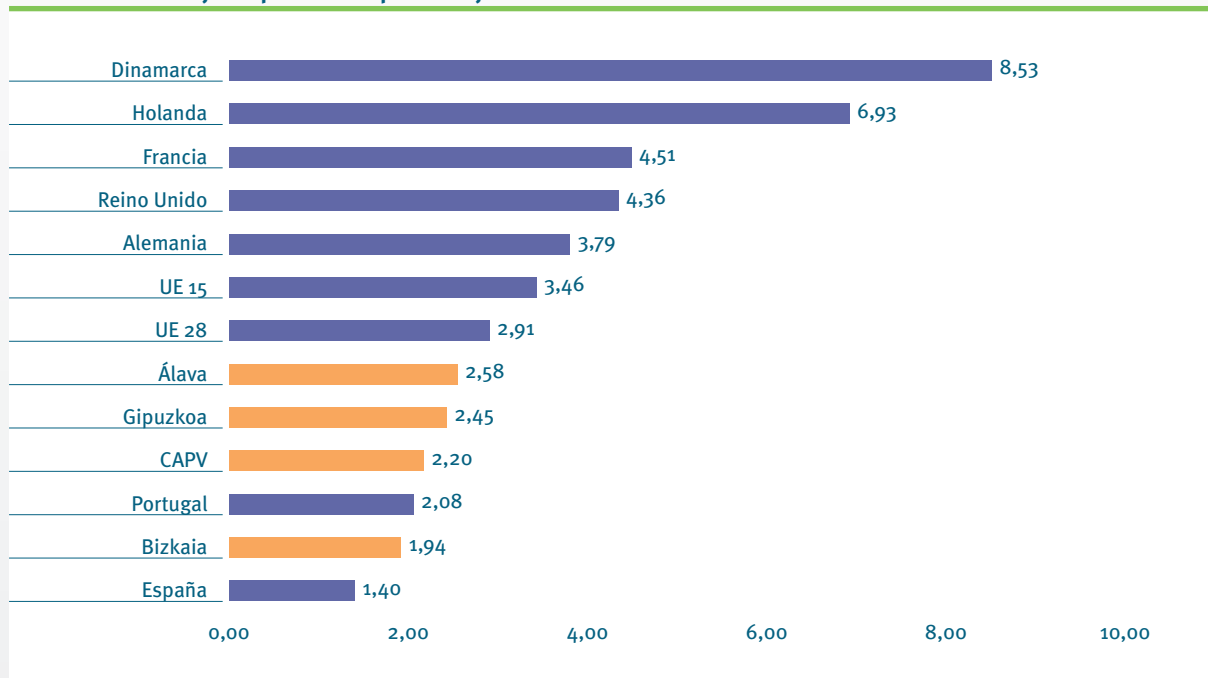
Sea como sea, como se observa en la Tabla 2, el ritmo de creación de empleo ha sido en los últimos años mucho más elavado en los Servicios Sociales

¿Cómo se mide el empleo en el ámbito de los Servicios Sociales?

Existen en Euskadi diversas fuentes para medir el número de personas que trabajan en el ámbito de los Servicios Sociales, así como la calidad y las características de esos empleos.

- Por una parte, las Cuentas Económicas de EUSTAT detallan el empleo creado, en cada territorio, tanto en los servicios sociales con alojamiento, como en los servicios sociales que se prestan sin alojamiento. Los datos más recientes corresponden a 2012.
- También puede recurrirse a los datos de afiliación a la Seguridad Social, que utiliza las mismas categorías, o a los datos de contrataciones de Lanbide.
- Además, la Encuesta de Servicios Sociales de EUSTAT ofrece abundante información sobre el personal ocupado en Servicios Sociales, si bien esta estadística presenta algunas limitaciones: no recoge adecuadamente el empleo que genera el SAD, incluye en general los puestos de trabajo de los Centros Especiales de Empleo y el empleo en las entidades subcontratadas no siempre se refleja adecuadamente. Con todo, se trata de la principal fuente de datos en relación al empleo en los Servicios Sociales actualmente disponible en Euskadi.
- Ninguna de estas fuentes recoge el empleo sumergido que existe en el sector, especialmente en el ámbito de los cuidados a personas dependientes.
- Existen otras fuentes de datos para la CAPV (Censo de Mercado de Trabajo, Encuesta de Condiciones de Trabajo, etc.) si bien, al ser encuestas y no registros administrativos, el número de casos de personas ocupadas en este sector recogido en la encuesta es pequeño y, por tanto, los datos no son siempre suficientemente fiables.

Gráfico 2. Porcentaje de población que trabaja en el ámbito de los Servicios Sociales



Fuente: Los datos de la CAPV están recogidos de los datos de afiliación de la Seguridad Social a diciembre de 2013. Los de los demás países de Europa están recogidos de la Encuesta sobre Fuerza de Trabajo de 2013 de Eurostat.

Gráfico 3. Porcentaje de trabajadores de los Servicios Sociales en centros sin alojamiento



Fuente: Los datos de la CAPV están recogidos de los datos de afiliación de la Seguridad Social a diciembre de 2013. Los de los demás países de Europa están recogidos de la Encuesta sobre Fuerza de Trabajo de 2013 de Eurostat.

Tabla 2. Variación interanual del empleo en el ámbito de los Servicios Sociales por TH (2005-2012)

	2005	2006	2007	2008	2009	2010	2011	2012	Media
Álava	3,6	2,6	4,7	5,3	-2,8	2,9	-5,5	-3,4	0,9
Bizkaia	2,4	4,2	5,7	4,5	-5,3	1,9	-2,1	-0,9	1,3
Gipuzkoa	2,7	4,4	5,3	4	5,6	4,4	-1	3,1	3,6

Fuente: Elaboración propia a partir de las Cuentas Económicas de EUSTAT. Los datos reflejan la variación interanual en %.

gipuzcoanos que en los de Álava y Bizkaia, donde el empleo en el sector ha crecido poco desde 2005 (0,9% y 1,3% al año de media), frente a un incremento anual medio del 3,1% en Gipuzkoa.

Se observa la misma línea de tendencia (aunque los datos varían ligeramente) cuando en lugar de analizar los datos de las Cuentas Económicas de Eustat se analizan los datos de afiliación a la Seguridad Social de los cinco últimos años (datos correspondientes al inicio de cada año). De media, el incremento interanual en el conjunto de los Servicios Sociales ha sido del 4,5% en Gipuzkoa, con un incremento acumulado del 23%, frente al 12,9% en Bizkaia y el 3,6% en Álava (Tabla 3).

Es importante también conocer en qué medida ha crecido, en Gipuzkoa y en los otros dos territorios de la CAPV, el empleo en el servicio doméstico, ya que

una parte importante de los cuidados a las personas mayores dependientes están siendo crecientemente prestados por cuidadoras (a menudo inmigrantes) contratadas de forma particular. De hecho, los y las asistentes personales contratados directamente por las familias mediante la Prestación de Asistente Personal se recogen en este epígrafe.

¿Existen diferencias territoriales en lo que se refiere a la prevalencia del servicio doméstico en los tres Territorios de la CAPV? ¿Se relacionan estos cambios con el despliegue de la Ley de Dependencia en cada Territorio? Parece claro el mayor peso de este tipo de empleos en Bizkaia, donde representan el 3,8% de toda la afiliación y suponen, en términos absolutos, mayor cantidad de empleo que los servicios sociales. Si en Álava hay 1,6 trabajadores/as de los servicios sociales por cada empleada de hogar, en Bizkaia la ratio es de 0,85 (Tabla 4).

Tabla 3. Afiliación a la Seguridad Social y variación en el ámbito de los Servicios Sociales en la CAPV

Abs.	2010	2011	2012	2013	2014	2015	Variación 10/15
Álava	5.291	4.554	4.600	4.566	4.943	5.483	3,6
Bizkaia	12.800	12.823	12.852	12.651	13.119	14.445	12,9
Gipuzkoa	9.094	9.407	9.743	9.383	10.292	11.252	23,7
Increment.	2010	2011	2012	2013	2014	2015	Media
Álava		-13,9	1,0	-0,7	8,3	10,9	1,1
Bizkaia		0,2	0,2	-1,6	3,7	10,1	2,5
Gipuzkoa		3,4	3,6	-3,7	9,7	9,3	4,5

Tabla 4. Empleo en servicio doméstico en los tres TH de la CAPV (a 1 del 12 de 2014)

	Araba	Bizkaia	Gipuzkoa	CAPV
Incremento 10/14	102,3	99,6	75,3	91,5
Peso en relación al conjunto de la afiliación	2,3	3,8	3,2	3,4
Relación servicios sociales	1,63	0,86	1,19	1,05

Fuente: Elaboración propia a partir de datos de la Tesorería de la Seguridad Social.

La diferente situación de los Tres Territorios se observa con más claridad, sin embargo, si se analiza la evolución interanual del empleo en el servicio doméstico a lo largo de los últimos años en cada Territorio. Los datos indican una clara explosión de la afiliación al sector como consecuencia de la aprobación en 2011 de la normativa que obliga a regularizar el empleo doméstico, si bien en Gipuzkoa el incremento es muy inferior al que se produce en los otros dos territorios. Sin embargo, este tipo de empleos crecen mucho más en 2013 y 2014 en ese Territorio, probablemente debido al despegue de la Prestación Económica de Asistencia Personal (PEAP), que tiene en este territorio un desarrollo mucho mayor, hasta el momento, que en Álava y Bizkaia.

Tabla 5. Incremento interanual de la afiliación al servicio doméstico en los tres TH de la CAPV

	2010	2011	2012	2013	2014
Álava	3,4	-3,6	96,9	-0,3	3,4
Bizkaia	5,8	-2,2	81,9	2,0	3,9
Gipuzkoa	2,1	2,5	46,8	5,3	8,3

Fuente: Elaboración propia a partir de datos de la Tesorería de la Seguridad Social.

El perfil de las personas que trabajan en Servicios Sociales: género, sector de actividad y principales ocupaciones

Todas las fuentes estadísticas ponen de manifiesto que el sector de los Servicios Sociales tiene una presencia femenina muy importante: según la estadística de Servicios Sociales de EUSTAT las mujeres representan el 66 % del empleo en el sector, en Gipuzkoa; de hecho, si no se tienen en cuenta a las personas ocupadas en los Centros Especiales de Empleo, el porcentaje asciende hasta el 80 %. Como se observa en la Tabla 6, en el caso del personal sanitario representa el 89 % –debido a la presencia de auxiliares de enfermería– y en el caso del personal educativo al 65 %.

Por otra parte, si no se tiene en cuenta a los trabajadores de los CEE, el sector en el que trabaja una mayor parte del personal de los Servicios Sociales guipuzcoanos es el de la atención a las personas mayores (45 % de todo el personal). Le sigue el sector de la discapacidad con un 30 % del personal, sumando ambos sectores tres de cada cuatro empleos en este ámbito.

Tabla 6. Número de personas ocupadas en los Servicios Sociales en Gipuzkoa por ocupación y sector, y % de empleo femenino

		Total personal	% mujeres	Distribución (%)
Ocupación	Total personal	9.134	66,0	100,0
	Dirección-Administración	1.183	75,2	13,0
	Personal de servicio	777	80,4	8,5
	Personal sanitario	1.917	89,1	21,0
	Personal técnico	642	86,4	7,0
	Personal educativo	981	65,6	10,7
	Otro personal	612	80,7	6,7
	Personas trabajadoras usuarias C.E.E.	3.022	36,7	33,1
Sector	Total personal sin CEE	6.112	80,4	100,0
	Población General	630	87,5	10,3
	Infancia-Juventud	184	77,2	3,0
	Mujer	4	100,0	0,1
	Personas mayores	2.793	88,0	45,7
	Personas con discapacidad	4.805	49,4	29,2
	Exclusión social	718	69,5	11,7

Fuente: Elaboración propia a partir de Encuesta de Servicios Sociales EUSTAT.

Cinco ideas básicas

- El sector de los Servicios Sociales da en Gipuzkoa empleo a entre ocho mil y once mil personas, dependiendo de la fuente utilizada. De ellas, en torno a un tercio son trabajadores usuarios de los Centros Especiales de Empleo. Sin tener en cuenta a este grupo, la mayor parte de estas personas trabajan en el ámbito de la atención a las personas mayores y tres de cada cuatro trabajan en el ámbito de la dependencia (mayores y discapacidad).
- Estos 10.000 trabajadores representan aproximadamente el 2,5% del empleo total guipuzcoano. Si bien se trata de un porcentaje inferior al de otros países de Europa, e incluso inferior al que se registra en el TH de Álava, está por encima de las tasas correspondientes al Estado español o al conjunto de la CAPV.
- Durante los últimos años el empleo en los Servicios Sociales guipuzcoanos ha crecido de forma mucho más sólida que el conjunto del empleo en Gipuzkoa. También ha crecido más que el empleo en Servicios Sociales en Bizkaia o en Álava.
- Pese a una pequeña reducción en el último año, la proporción de trabajadores contratados por entidades privadas (normalmente sin fin de lucro) ha ido creciendo progresivamente en Gipuzkoa, hasta alcanzar en 2011 el 85% de todo el personal.
- Existen diferencias retributivas importantes dentro del ámbito de los Servicios Sociales en función de la titularidad de la entidad contratante y del sector de actividad. En cualquier caso, en Gipuzkoa las diferencias retributivas entre el personal de centros públicos y privados son menores que en Bizkaia y Álava.

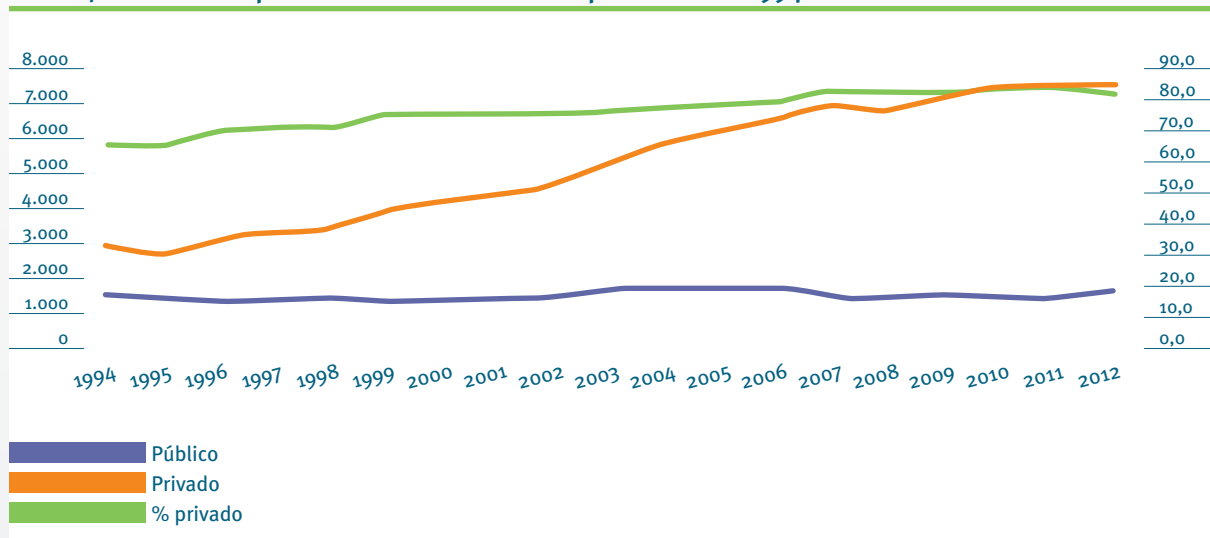
Salario, titularidad y condiciones de trabajo

Los distintos trabajos que se han realizado en relación a las condiciones laborales en el ámbito de los Servicios Sociales hacen hincapié en la dualización de las condiciones de trabajo, ya que, en general, las personas contratadas por las administraciones públicas suelen tener mejores condiciones laborales que las que están contratadas por empresas privadas, con o sin fin de lucro. También existen diferencias importantes en función del sector de actividad, en la medida en que los sectores más asentados o con mayor trayectoria –como el de la discapacidad– tienden a tener condiciones laborales en general más favorables que otros con menor desarrollo o con mayor presencia de la iniciativa mercantil con fin de lucro.

En Gipuzkoa, en cualquier caso, el porcentaje de trabajadores pertenecientes a entidades de titularidad privada –en general, entidades sin fin de lucro– es muy elevado, debido tanto al peso en las estadísticas de los trabajadores de los centros especiales de empleo como, en general, al peso de las entidades privadas sin fin de lucro en la prestación de servicios. Si bien en 2012 parece que el peso de los trabajadores de las entidades de titularidad privada se ha reducido, su peso sigue siendo todavía muy elevado.

Sin embargo, al menos en el sector residencial (único ámbito para el que hay datos suficientemente fiables de remuneración), las diferencias retributivas entre los trabajadores del sector público y el privado son más pequeñas que en Álava y en Bizkaia. Como se observa en la Tabla 7, en Gipuzkoa la remuneración total media de los empleados de las residencias públicas multiplica el de las residencias privadas por 1,6, mientras que en Bizkaia lo hace por 2,1 y en Álava por 2,8. Además, el personal de los centros públicos guipuzcoanos tiene un salario equivalente al 146% de la media de la CAPV, frente a más del 160% en Bizkaia y Álava. El salario medio en los centros privados guipuzcoanos se acerca al salario medio autonómico en mayor medida que en Bizkaia o que en Álava.

Gráfico 4. Evolución del personal de Servicios Sociales por titularidad 1994-2012



Fuente: Elaboración propia a partir de datos ESSEC de EUSTAT.

Tabla 7. Salarios y diferencias salariales en los centros residenciales de servicios sociales (2011)

		CAPV=100	Retribución media	Ratio pub./priv.
Álava	Público	164,1	57.077	2,8
	Privado	59,6	20.726	
Bizkaia	Público	168,1	58.480	2,1
	Privado	79,8	27.743	
Gipuzkoa	Público	146,7	51.030	1,6
	Privado	90,6	31.520	
CAPV	Total	100	34.787	—

Fuente: Elaboración propia a partir de datos ESSEC de EUSTAT.